



PASSEPORT  
MAISONS  
D'ÉCRIVAIN



L'image de notre grande et belle Région, le Réseau régional des Maisons d'écrivain est riche de toutes ses diversités. Au total, le réseau comprend aujourd'hui pas moins de 16 maisons d'écrivain, toutes plus émouvantes et passionnantes les unes que les autres, qui sont autant de témoignages de la permanence de la culture littéraire de notre Région aux contours de l'ancien duché d'Aliénor.

J'aime ces Maisons ; ce sont des lieux de création qui respirent encore la mémoire du génie qui y a vécu et travaillé – parfois des siècles plus tard ! C'est l'honneur et la mission du Conseil régional de participer à leur préservation et à leur animation, au service de la littérature et de nos citoyens.

En vérité, les Maisons d'écrivains et d'écrivaines sont des ports d'attache où ont accosté un jour les voyageurs de l'immobile que sont nos grands auteurs. Ils les ont façonnés à leur image, à leur goût, y passant le plus clair de leur temps à noircir fiévreusement leurs feuillets, loin du tumulte de leur temps. Que d'émotions à flâner dans les jardins de Malagar où François Mauriac imagina ses œuvres, profitant d'un incomparable point de vue sur le paysage girondin ; que d'admiration pour Théophraste Renaudot, écrivain et médecin, précurseur de la presse écrite, inventeur de la publicité et de l'Assistance Publique, en visitant sa maison d'enfance picto-charentaise à Loudun, où un musée retrace son existence exceptionnelle. Idem à Bellac, en Haute-Vienne, où se dresse la maison natale de Jean Giraudoux, ou encore dans la demeure somptueuse d'Edmond Rostand au Pays Basque. Et puis, que dire du Château de la Brède, havre de paix où Montesquieu rédigea une bonne partie de l'Esprit des lois, si ce n'est qu'il procure aux simples mortels que nous sommes l'émotion fugace d'entrer en symbiose avec le penseur de l'organisation politique et sociale de notre démocratie ?

Notre Région a vu éclore quelques-uns des plus grands chefs-d'œuvre de la littérature et de la pensée. À ce titre, je me réjouis que le nouveau réseau des Maisons d'écrivain poursuive son remarquable travail de défense des sites et de la mémoire à l'échelle de tout le territoire – et je vous invite chaleureusement à sillonner les chemins littéraires présentés dans ce « passeport » ! Et, bien entendu, à lire et à relire ces grands auteurs qui sont notre patrimoine, notre conscience, et les sculpteurs de notre belle langue française modelée par la littérature.

**Alain Rousset**

Président du Conseil régional de Nouvelle-Aquitaine



# SOMMAIRE

04

## PRÉSENTATION

05

## MAISONS D'ÉCRIVAIN

05

Bertran de Born – Eugène Le Roy

06

Marguerite de Navarre

07

Michel de Montaigne

08

Pierre de Bourdeille dit « Brantôme »

09

Théophraste Renaudot

10

Jean-Louis Guez de Balzac

11

Fénelon

12

Montesquieu

13

Alfred de Vigny

14

Pierre Loti

15

Edmond Rostand

16

Carte des maisons

18

Francis Jammes

19

Jean Giraudoux

20

Ernest Pérochon

21

François Mauriac

22

Marcel Jouhandeau

23

Marguerite Duras

24

Bibliothèque Mériadeck

25

Associations

28

## FRISE CHRONOLOGIQUE

30

## VALIDATION

# PRÉSENTATION

Et si vous faisiez connaissance avec les Maisons d'écrivain de notre nouvelle grande région ?

Ce passeport vous propose de les découvrir, en vous offrant un tarif de visite préférentiel pour les dix-huit sites partenaires de l'opération.

Renseignez-vous auprès de chaque Maison, dont vous trouverez ici les coordonnées.

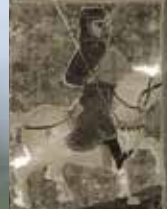
Ce passeport est gratuit, et valable pour deux adultes. Le tarif préférentiel proposé n'est pas cumulable avec d'autres réductions.

**N'oubliez pas de faire valider votre passeport par la Maison qui vous le remet, en le faisant tamponner page 30.**

**Jean-Claude RAGOT**  
Président

**Le réseau Maisons d'écrivain en Nouvelle-Aquitaine** a été créé le 4 février 2016 lors d'une assemblée générale à l'hôtel de Région à Bordeaux. Association sans but lucratif, il constitue la section régionale de la Fédération nationale.

**Vous pouvez suivre les actualités du réseau sur [meplna.fr](http://meplna.fr)**



## CHÂTEAU DE HAUTEFORT

Le château de Hautefort subit plusieurs sièges, dont celui de Richard Cœur de Lion en 1183, avant d'être relevé de ses ruines par Bertrand de Born. Troubadour et guerrier, celui-ci chanta ses combats dans une quarantaine de *sirventes* devenus célèbres. La forteresse médiévale se transforme en demeure de plaisance au XVII<sup>e</sup> siècle et conserve aujourd'hui une remarquable collection de mobilier des XVII<sup>e</sup> et XVIII<sup>e</sup> siècles. Eugène Le Roy, auteur du célèbre *Jacquou le Croquant*, maître du « roman rustique social » naît au château en 1836, où ses parents étaient au service du baron de Damas.

### Fondation du château de Hautefort

24390 Hautefort  
contact@chateau-hautefort.com  
www.chateau-hautefort.com  
05 53 50 51 23 – Fax : 05 53 51 67 37

—  
Monument historique classé, Maison des illustres,  
Jardin remarquable, 1<sup>er</sup> château écotabellisé de France

BERTRAN DE BORN  
EUGENE LE ROY



© Jean-Yves  
Chermeux,  
avec l'aimable  
autorisation  
du Château de Pau



## **CHÂTEAU-MUSÉE DE NÉRAC**

Le château de Nérac, véritable ensemble royal composé d'un parc et d'un jardin renaissance, fut la demeure des seigneurs d'Albret pendant plus de trois siècles. Au XVI<sup>e</sup> siècle, Marguerite de Navarre, sœur de François 1<sup>er</sup> et grand-mère du futur Henri IV, fit de la cour de Nérac un foyer de l'humanisme et un refuge pour les esprits libres de son temps. Marguerite de Navarre, auteur de *l'Heptaméron*, est considérée comme l'une des premières femmes de lettres françaises.

### **Château de Nérac**

Rue Henri IV - 47600 Nérac  
chateau.musee@ville-nerac.fr  
www.nerac.fr/chateau-henri-iv.html  
05 53 65 21 11

—  
Monument historique classé, Site inscrit, Musée de France,  
Maison des illustres



## **TOUR HISTORIQUE DE MONTAIGNE**

Propriétés privées de la famille Mähler-Besse depuis 7 générations, le château et la Tour de Michel de Montaigne se situent en Périgord, aux portes de Bergerac et Saint-Émilion, au cœur d'un parc majestueux. La Tour a été épargnée par l'incendie qui ravagea le château en 1885. C'est dans celle-ci que Michel de Montaigne, écrivain, philosophe et homme politique du XVI<sup>e</sup> siècle, passait « la plupart des jours de sa vie, et la plupart des heures du jour » à méditer, penser et écrire *Les Essais*.

### **Château de Montaigne**

Lieu dit Montaigne – 24230 Saint Michel de Montaigne  
info@chateau-montaigne.com  
www.chateau-montaigne.com  
05 53 58 63 93

—  
Monument historique classé  
Maison des illustres





## CHÂTEAU DE RICHEMONT

Pierre de Bourdeille, célèbre chroniqueur du XVI<sup>e</sup> siècle, plus connu sous le nom de Brantôme, construit le château de Richemont de 1564 à 1581. Ce château est « son œuvre de pierre » qu'il a réussi à terminer avant sa mort, le 5 juillet 1614 : il y rédigea ses écrits, dont son recueil *Vies des dames galantes* et est enterré dans sa chapelle.

### Château de Richemont

24310 Saint-Crépin-de-Richemont  
 chateauderichemont@gmail.com  
 www.perigord-dronne-belle.fr  
 05 53 05 72 81

—  
 Monument historique inscrit  
 Maison des illustres



## MUSÉE RENAUDOT

Installé dans la maison de Théophraste Renaudot, une belle demeure du XVI<sup>e</sup> siècle, le musée rappelle que cet homme fut à l'origine de nombreuses institutions modernes : un Bureau d'adresse et de rencontres, ancêtre de Pôle Emploi, un Mont-de-Piété (Crédit Municipal actuel). Bénéficiant du soutien du Cardinal de Richelieu, Renaudot devient médecin ordinaire du roi, puis Commissaire général des pauvres. En 1631, il crée *La Gazette*, premier journal officiel de France.

### Musée Renaudot

2, Petite rue du Jeu de Paume – 86200 Loudun  
 musee.renaudot@wanadoo.fr  
 www.museerenaudot@wanadoo.fr  
 05 49 98 27 33

—  
 Maison des illustres



## CHÂTEAU DE BALZAC

Édifié en bordure de la Charente, le château de Balzac et son parc rappellent le souvenir de Jean-Louis Guez de Balzac, épistolier renommé qui fut aussi conseiller d'État et l'un des premiers membres de l'Académie française. Le célèbre écrivain charentais en fit son ermitage.

### Château de Balzac

Les Amis du Château de Balzac  
Château de Balzac – 16430 Balzac  
05 45 68 15 16

—  
Monument historique inscrit  
Maison des illustres



## CHÂTEAU DE FÉNELON

François de Salignac de La Mothe Fénelon (1651-1715), plus connu sous le nom de Fénelon, est né dans cette puissante forteresse dominant la Vallée de la Dordogne. Auteur des célèbres *Aventures de Télémaque*, précepteur des petits-fils du roi, académicien, archevêque-duc de Cambrai, il est un des plus brillants esprits du siècle de Louis XIV. Opposé à l'absolutisme, il apparaît comme l'anti-Machiavel, rappelant aux souverains leur devoir de gouverner pour le bien des peuples, et sera considéré par les philosophes des Lumières comme leur précurseur.

### Château de Fénelon

24370 Sainte-Mondane  
chateau.fenelon@orange.fr  
<http://www.chateau-fenelon.fr/>  
05 53 29 81 45 – Fax: 05 53 29 88 99

—  
Monument historique classé  
Maison des illustres



## CHÂTEAU DE LA BRÈDE

Peu de demeures ont joué dans la vie d'un écrivain un rôle aussi important. Charles-Louis de Secondat, baron de La Brède et de Montesquieu naquit en 1689 dans ce château, propriété de ses ancêtres depuis le XI<sup>e</sup> siècle. Il y écrivit pratiquement toute son œuvre, depuis les *Lettres persanes* jusqu'à *De l'esprit des lois*. Le domaine de La Brède est encore tel qu'il se présentait à l'écrivain à chacun de ses séjours.

### Château de La Brède

Avenue du Château 33650 – La Brède  
GPS : N 44.679242 – W 0.5427074.  
info@tourisme-montesquieu.com  
www.chateaulabrede.com  
05 56 78 47 72

—  
Monument  
historique classé  
Maison des  
illustres



## LE MAINE GIRAUD

Le Maine Giraud fut de 1827 à 1863 la propriété d'Alfred de Vigny, qui composa en ces lieux la plupart de ses poèmes comme *La mort du loup* ou *Les Destinées*. Aujourd'hui, une exposition évoque le poète et son souvenir.

### Le Maine Giraud

16250 Champagne Vigny  
contact@mainegiraud.com  
www.mainegiraud.com  
05 45 64 04 49

—  
Monument historique inscrit  
Maison des illustres  
Label Vignobles et Découverte





## MUSÉE HÈBRE DE SAINT-CLÉMENT

L'officier de marine Pierre Loti aimait décorer les pièces de sa maison de Rochefort aux couleurs des pays découverts en mission : un salon turc, une pagode japonaise, une salle gothique, une mosquée... Mais les décors sont aujourd'hui très dégradés, entraînant la fermeture de la maison pour de très importants travaux de restauration. Le musée de la ville de Rochefort vous invite cependant à découvrir la demeure de l'écrivain grâce à une visite virtuelle guidée innovante et en relief.

### Musée Hèbre de Saint-Clément

65, avenue Charles de Gaulle – 17300 Rochefort  
[service.des.publics@ville-rochefort.fr](mailto:service.des.publics@ville-rochefort.fr)  
[www.maisondepierreloti.fr](http://www.maisondepierreloti.fr)  
 05 46 82 91 60

—  
 Maison de Pierre Loti :  
 Monument historique classé  
 Maison des illustres



## LA VILLA ARNAGA

La Villa Arnaga, maison construite par Edmond Rostand à Cambó-les-Bains au début des années 1900, est conçue comme une véritable œuvre d'art, exceptionnelle par ses volumes et sa modernité. La villa et son parc, aujourd'hui propriété de la commune, abritent le musée Edmond Rostand, auteur de l'une des pièces les plus connues du théâtre français, *Cyrano de Bergerac*.

### Villa Arnaga – Musée Edmond Rostand

Route du Docteur Camino – 64250 Cambó-les-Bains  
[contact@arnaga.fr](mailto:contact@arnaga.fr)  
[www.arnaga.com](http://www.arnaga.com)  
 05 59 29 83 92

—  
 Monument historique classé  
 Site classé  
 Jardin remarquable  
 Musée de France  
 Maison des illustres  
 Qualité Tourisme







# LE RÉSEAU DES MAISONS D'ÉCRIVAIN EN NOUVELLE AQUITAINE

MAISONS • ASSOCIATIONS •



## **MAISON CHRESTIA**

La Maison Chrestia, dite de « Francis Jammes », est une maison typique béarnaise de 1781. Le grand poète Francis Jammes y vécut de 1897 à 1907 et y écrivit plusieurs de ses œuvres majeures.

### **Maison Chrestia, dite de « Francis Jammes »**

7, avenue Francis Jammes - 64300 Orthez  
 GPS : 43.485608, -0.765047  
 ass.fjammes@wanadoo.fr  
 www.francis-jammes.com  
 05 59 69 11 24

—  
 Maison des illustres



## **MAISON NATALE DE JEAN GIRAUDOUX**

Le lieu est ouvert gratuitement au public chaque année en juillet et en août. Deux expositions y sont proposées, *Giraudoux écrivain et combattant*, et une présentation générale de Jean Giraudoux : biographie succincte, œuvres essentielles, participation aux débats d'idées de son temps. Il est aujourd'hui surtout connu pour son théâtre qui compte des pièces comme *La guerre de Troie n'aura pas lieu* ou *La folle de Chaillot*.

### **Maison natale de Jean Giraudoux**

4, avenue Jean Jaurès – 87300 Bellac  
 annie\_besnard@yahoo.fr  
 www.academiegiraudoux.org  
 03 83 25 64 09 / 06 32 25 45 79

—  
 Maison des illustres





## **LA TOUR NIVELLE**

Le musée d'école de la Tour Nivelles, qui replonge le visiteur dans l'ambiance d'une école publique de 1900, propose également une exposition permanente consacrée à l'écrivain Ernest Pérochon, né en 1885 à Courlay. Cet écrivain prolifique qui reçut le prix Goncourt en 1920 pour son roman *Nêne*, fréquenta les bancs de l'école de la Tour Nivelles, hameau rattaché à Courlay, avant de devenir instituteur.

### **La Tour Nivelles, Musée d'école et Maison littéraire Ernest Pérochon**

79440 Courlay  
 tournivelle@wanadoo.fr  
 www.tournivelle.fr  
 05 49 80 29 37

—  
 Tourisme & Handicap  
 Qualité Tourisme

## **DOMAINE DE MALAGAR**

À 50 kilomètres au sud de Bordeaux, dans les pas de François Mauriac, chacun peut trouver son bonheur à Malagar : aux amoureux de grands espaces, le superbe panorama sur la vallée de la Garonne, les prestigieux vignobles du Sud-Gironde et la forêt des Landes ; aux littéraires, la visite du domaine et de la maison tout imprégnés des mots du Prix Nobel de littérature, et aux amateurs d'histoire, la découverte du parcours dans son siècle de l'écrivain engagé.

### **Centre François Mauriac de Malagar**

17, route de Malagar – 33490 Saint-Maixant  
 GPS: 44.579891500 / 0.238567500  
 accueil@malagar.fr  
 www.malagar.fr  
 05 57 98 17 17

—  
 Monument historique classé  
 Site classé  
 Maison des illustres





Exposition Duras  
à Neauphle  
©Catherine Faux

## MAISON JOUHANDEAU

Marcel Jouhandeau, écrivain du XX<sup>e</sup> siècle, longtemps boudé par ses concitoyens qu'il croqua avec causticité, est maintenant à l'honneur notamment lors des *Rencontres littéraires de Chaminadour*. C'est ainsi que l'écrivain rebaptisa sa ville natale dans ses écrits. La maison de Marcel Jouhandeau est aujourd'hui la propriété de son petit-neveu. À découvrir sur réservation.

### Maison Jouhandeau

10, rue Joseph Ducouret – 23000 Guéret  
rencontres.chaminadour@gmail.com  
www.chaminadour.com  
05 55 52 08 07

## CENTRE MARGUERITE DURAS

En 1943, à la publication de son premier roman *Les Impudents*, Marguerite Donnadiou adopte le nom de Duras comme nom de plume. Ce lieu est celui d'une maison paternelle où elle vécut enfant de 1922 à 1924. Un Centre Marguerite Duras est dédié à l'auteur dans Duras.

### Centre Marguerite Duras

Place du couvent – 47120 Duras  
GPS : Lat. 44,676799 / Long. 0,1819302  
contact@marguerite-duras.org  
www.margueriteduras.org  
06 72 82 58 60



## **BIBLIOTHÈQUE MÉRIADECK**

La bibliothèque municipale de Bordeaux est l'une des plus grandes bibliothèques de France. Elle abrite des fonds littéraires importants : écrits originaux, brouillons, notes, correspondances, archives, de nombreux écrivains liés à la région bordelaise, et parmi les plus remarquables : Montaigne, Montesquieu, Mauriac. On trouve également des fonds de premier ordre sur : André Berry, Tristan Derème, Louis Emié, Elie Faure, Fernand Lafargue, Claude Rivière, Léon Valade...

### **Bibliothèque Mériadeck**

85, cours du Maréchal Juin – 33000 Bordeaux  
[www.selene.bordeaux.fr](http://www.selene.bordeaux.fr)  
Twitter : @selenebordeaux  
Instagram : @bibliotheques.bordeaux  
05 56 10 30 00  
[bibliotheque.bordeaux.fr](http://bibliotheque.bordeaux.fr)

## **ASSOCIATIONS**

### **SOCIÉTÉ DES AMIS DE BRANTÔME**

La Société des Amis de Brantôme, créée en 1932, a pour vocation la promotion de l'abbaye et de l'écrivain Pierre de Bourdeille, dit Brantôme ainsi que le développement culturel de la ville. Parmi ses contributions marquantes, elle a créé un Prix littéraire de biographie historique et accueille tous les deux ans des rencontres universitaires consacrées à l'écrivain.

#### **Société des amis de Brantôme**

Abbaye – Boulevard Charlemagne  
24310 Brantôme en Périgord.  
06 15 93 78 88 – [contact@amisdebrantome.fr](mailto:contact@amisdebrantome.fr)  
[www.amisdebrantome.fr](http://www.amisdebrantome.fr)



### **LES AMIS DES CHADOURNE**

L'Association « Les Amis des Chadourne » a pour objet de promouvoir la lecture et la diffusion des œuvres de Louis et Marc Chadourne, de préserver la mémoire des quatre frères Chadourne et celle de leur oncle André, polygraphe et co-fondateur de la « Société des gens de lettres ».

#### **Les Amis des Chadourne**

43 rue de Selves – 19100 Brive la Gaillarde  
[www.lesamisdeschadourne.jimdo.com](http://www.lesamisdeschadourne.jimdo.com)  
[asso.chadourne@gmail.com](mailto:asso.chadourne@gmail.com)  
05 55 88 04 91



## **L'ASSOCIATION DES AMIS DE ROBERT MARGERIT**

Fondée à Brive en 1991 par Georges-Emmanuel Clancier, elle a son siège à Isle (banlieue de Limoges) depuis 1998. Détentrice d'un remarquable patrimoine littéraire et artistique légué par la veuve de l'écrivain, elle s'emploie à faire mieux connaître et apprécier l'œuvre de Robert Margerit, romancier de talent reconnu en son temps mais par trop oublié aujourd'hui. Vous pouvez visiter ou consulter les fonds rassemblés dans un élégant bâtiment mis à la disposition par la municipalité d'Isle.

### **L'association des Amis de Robert Margerit**

parc des Bayles, avenue du Château – 87170 Isle  
05 55 05 08 77 / amis.robert.margerit@wanadoo.fr  
robert-margerit.com



## **LES AMIS DE JACQUES RIVIÈRE**

Jacques Rivière, né en 1886 à Bordeaux, fut directeur de la prestigieuse *Nouvelle Revue Française*, qui présida aux destinées de nombreux écrivains majeurs du XX<sup>e</sup> siècle. Une association fut créée en 1975, unissant ce bordelais à son ami et beau-frère berrichon, Alain-Fournier.

### **AJRAF**

81 rue François de Sourdis – 33000 Bordeaux.  
www.association-jacques-riviere-alain-fournier.com  
Facebook : Jacques Rivière Alain-Fournier  
agathe.corre71@orange.fr



## **LES AMIS DE CHRISTINE DE RIVOIRE**

L'association « Les Amis de Christine de Rivoire » a pour but de perpétuer le souvenir de la romancière et journaliste Christine de Rivoire, notamment dans les Landes, et de faire découvrir ou redécouvrir son parcours et son œuvre à un large public, par la publication de textes inédits, de correspondances et de témoignages, l'organisation de manifestations culturelles et littéraires, le soutien à la recherche universitaire et à la jeune création littéraire.

### **L'association des Amis de Christine de Rivoire**

101 rue Las Yaougues – 40110 Onesse-Laharie  
www.amisderivoire.fr – amisderivoire@orange.fr

## **SOCIÉTÉ INTERNATIONALE DES ÉTUDES MAURIACIENNES (SIEM)**

Créée en 1991, la SIEM rassemble les chercheurs du monde entier consacrant tout ou partie de leurs travaux à l'œuvre de François Mauriac. Les adhérents réunis au sein de l'association sont originaires d'une quinzaine de pays différents. La SIEM organise chaque année, en collaboration avec l'Université Bordeaux Montaigne - TELEM, un colloque international, et publie les *Nouveaux Cahiers François Mauriac* chez Grasset.

### **SIEM – Université Bordeaux Montaigne**

Domaine Universitaire – 33607 Pessac Cedex  
caroline.casseville@u-bordeaux-montaigne.fr



# FRISE CHRONOLOGIQUE



**Marguerite  
de Navarre**  
1492-1549



**Fénelon**  
1651-1715  
**Montesquieu**  
1689-1755



**Eugène Le Roy**  
1836-1907

**Pierre Loti**  
1850-1923

**Edmond Rostand**  
1868-1918

**Francis Jammes**  
1868-1938

**Jean Giraudoux**  
1882-1944

**Ernest Pérochon**  
1885-1942

**François Mauriac**  
1885-1970

**Marcel Jouhandeau**  
1888-1979



**Marguerite Duras**  
1914-1996

1100 — 1400 — 1500 — 1600 — 1700 — 1800 — 1900

**Bertran de Born**  
1140-1214

**Montaigne**  
1533-1592

**Théophraste Renaudot**  
1586-1653

**Jean-Louis Guez de Balzac**  
1597-1654

**Pierre de Bourdeille  
dit « Brantôme »**  
1540-1614

**Alfred de Vigny**  
1797-1863



# VALIDATION

**Pensez à faire valider  
votre passeport !**

**Maison:**

visitée le: \_\_\_ / \_\_\_ / \_\_\_\_\_

signature / tampon

**Maison:**

visitée le: \_\_\_ / \_\_\_ / \_\_\_\_\_

signature / tampon

**Maison:**

visitée le: \_\_\_ / \_\_\_ / \_\_\_\_\_

signature / tampon

**Maison:**

visitée le: \_\_\_ / \_\_\_ / \_\_\_\_\_

signature / tampon

**Maison:**

visitée le: \_\_\_ / \_\_\_ / \_\_\_\_\_

signature / tampon

**Maison:**

visitée le: \_\_\_ / \_\_\_ / \_\_\_\_\_

signature / tampon

**Maison:**

visitée le: \_\_\_ / \_\_\_ / \_\_\_\_\_

signature / tampon

**Maison:**

visitée le: \_\_\_ / \_\_\_ / \_\_\_\_\_

signature / tampon

**Maison:**

visitée le: \_\_\_ / \_\_\_ / \_\_\_\_\_

signature / tampon

**Maison:**

visitée le: \_\_\_ / \_\_\_ / \_\_\_\_\_

signature / tampon

**Maison:**

visitée le: \_\_\_ / \_\_\_ / \_\_\_\_\_

signature / tampon

**Maison:**

visitée le: \_\_\_ / \_\_\_ / \_\_\_\_\_

signature / tampon

**Maison:**

visitée le: \_\_\_ / \_\_\_ / \_\_\_\_\_

signature / tampon

**Maison:**

visitée le: \_\_\_ / \_\_\_ / \_\_\_\_\_

signature / tampon



**meplna.fr**  
**contact@meplna.fr**



# **Maisons d'écrivain en Nouvelle-Aquitaine**



**Crédits photographiques :**  
DR – Anaka  
**Conception graphique :** Kubik